

1 INTRODUCCIÓ

- A través dels apartats que vénen tot seguit es regula la participació a les Traversies de Natació de Roses 2026:
 - o Travessia competitiva, amb una distància de 2.000 metres.
 - o Travessia popular, amb una distància de 1.000 metres.
- A part, hi ha la mini travessia (de 250 metres) que queda regulada de forma específica amb l'apartat 8 d'aquest mateix reglament.
- Totes les travessies tindran lloc el diumenge 9 d'agost de 2026.

2 PARTICIPACIÓ, INSCRIPCIONS I CATEGORIES

- 2.1 La participació és oberta a tothom amb un límit de 350 inscripcions, entre la Travessia competitiva (2.000 metres) i la Travessia popular (1.000 metres).
- 2.2 Les inscripcions es realitzaran exclusivament de forma anticipada i en línia, fins el 7 d'agost de 2026 a les 13.00h, a través dels webs www.genroses.cat, www.piscinaroses.cat i www.curses.cat. Per a qualsevol dubte, aclariment o incidència: info@genroses.cat o piscina@piscinaroses.cat. No s'acceptaran inscripcions ni passat el termini establert ni al mateix dia de les travessies.
- 2.3 En el formulari en línia cal omplir tots els camps que són obligatoris. Per a les persones menors d'edat, també caldrà omplir l'autorització en línia a través de l'enllaç que trobareu a la mateixa inscripció.
- 2.4 Totes aquelles persones que disposin de llicència federativa hauran d'indicar-ho en el moment de la inscripció.
- 2.5 El preu de la inscripció per a cadascuna de les travessies serà:
- Tarifa gratuïta: 0 €. S'aplicarà a persones empadronades o nascudes a Roses.
- Tarifa reduïda: 5 €. S'aplicarà a persones sòcies del GEN o abonades a la Piscina Municipal de Roses que NO siguin empadronades o nascudes a Roses.
- Tarifa general: 17 €.
- 2.6 En la inscripció caldrà indicar quina de les situacions anteriors dona accés a la tarifa gratuïta o reduïda. Totes les inscripcions seran revisades i si hi ha qui no compleix el

requisit per gaudir d'aquesta tarifa caldrà que aboni la diferència el mateix dia de la travessia per poder participar-hi.

- 2.7 Es podrà demanar la presentació del DNI a la recollida del xip. Serà obligatori per a aquelles persones inscrites que siguin nascudes a Roses i no empadronades.
- 2.8 El pagament es farà des del mateix web de les inscripcions a través de targeta bancària.
- 2.9 Es pot cancel·lar una inscripció fins a 24 hores abans de la competició percebent l'import íntegre que s'ha satisfet. Caldrà comunicar-ho per mail a piscina@piscinaroses.cat
- 2.10 La inscripció inclou un casquet de bany commemoratiu, beguda en acabar la nedada i la participació en un sorteig de regals.
- 2.11 El llistat de participants serà publicat el mateix dia de la prova al plafó informatiu de l'organització. Abans de l'entrega del dorsal/xip, les persones participants hauran d'haver revisat les seves dades que figuren en aquest llistat. Si detecten algun error, l'hauran de comunicar en el moment de recollida del dorsal/xip per tal que pugui ser corregit abans de l'inici de la prova.
- 2.12 Els dorsals (xips electrònics amb "velcro") i el casquet de bany (que serà obligatori portar durant la prova i que donarà l'organització) s'entregaran el mateix dia de la competició a les oficines del GEN Roses, situades a l'entrada del Port Esportiu de Roses, a partir de les 8.30h i fins a 15 minuts abans de l'inici de cadascuna de les travessies.
- 2.13 No s'entregaran xips més enllà dels horari establerts i l'organització els recollirà tan bon punt s'arribi a la platja i s'hagi superat el punt de control.
- 2.14 També caldrà marcar el número de dorsal al braç dret i de forma visible a través de la calcomania que s'entregarà juntament amb el xip.
- 2.15 Qualsevol persona que prengui la sortida ha d'estar correctament inscrita i ha de portar el xip al turmell, el casquet de bany de la prova i la calcomania al braç. Cal posar-se la calcomania abans de la crema solar i amb la pell seca per tal que quedi ben agafada.
- 2.16 Tota persona participant que arribi sense xip a meta o mal col·locat serà desqualificada.
- 2.17 Les categories, en cadascuna de les travessies, són les següents:

Categoria	Anys naixement
Menors	2013 i posteriors
Infantils	2012 – 2011
Júnior	2010 – 2007
Absoluts	2006 – 1992
Màsters	1991 – 1977
Sèniors	1976 – 1962
Veterans	1961 i anteriors

3 SORTIDA

- 3.1 Les sortides es donaran des de la platja del GEN Roses (platja de la Perola):
- A les 9.30h: travessia competitiva (2.000 m)
 - A les 10.45h: travessia popular (1.000 m)
- 3.2 Abans de les sortides es farà el *briefing* explicant el recorregut.
- 3.3 La sortida es donarà mitjançant senyal visual i acústica.
- 3.4 Tots els participants hauran de començar la cursa entrant a l'aigua des de la platja i dins el perímetre marcat amb tanques que delimitin la zona de sortida. No està permès entrar a l'aigua abans de l'avís de sortida.

4 ARRIBADA

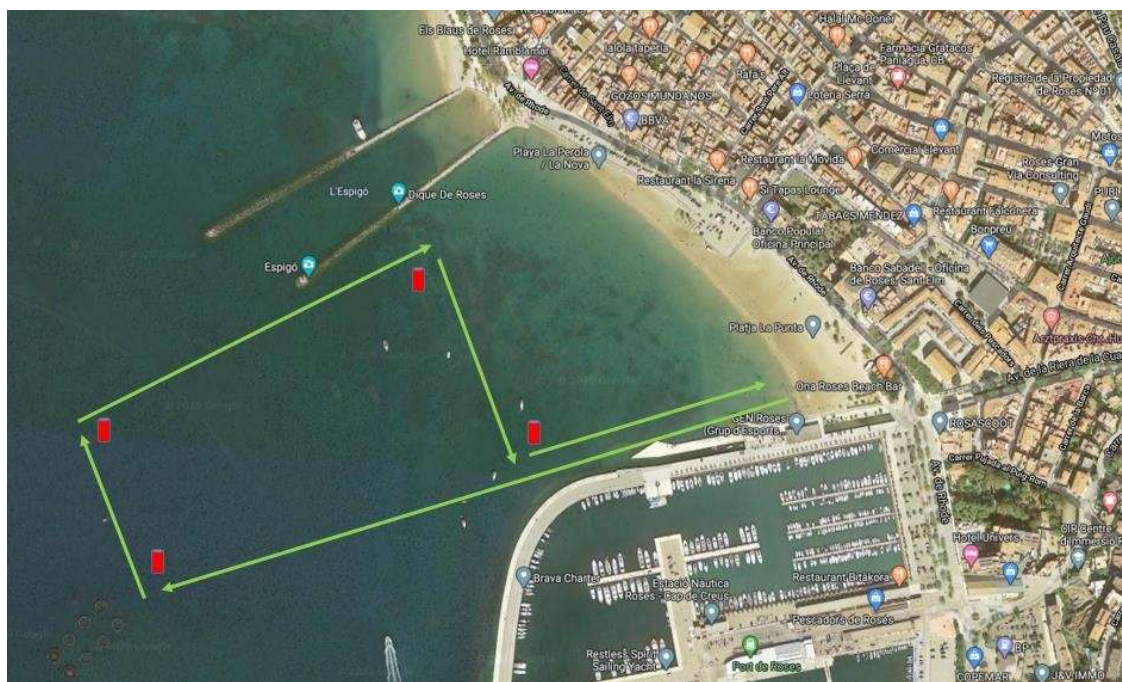
- 4.1 L'arribada estarà situada a la platja del GEN Roses (platja de la Perola), al costat de la zona de sortida, delimitada amb tanques i banderes.
- 4.2 Cal tenir present que amb el sistema de control per xip electrònic és necessari passar per sobre de l'estora registradora que estarà situada a la platja (zona d'arribada) entre dues marques indicant la línia d'arribada, per tal d'aturar el temps. Així que tot i que s'acabi de nedar, s'ha de creuar el més ràpid possible l'arc d'arribada per tal de passar per sobre l'estora i així aturar el vostre registre.
- 4.3 El temps màxim per cobrir la cursa competitiva de 2.000 metres serà de 60 minuts. Passat aquest temps, els participants quedaran desqualificats. Per cobrir la cursa popular no hi ha establert temps límit.
- 4.4 La pèrdua del xip de control comportarà una penalització al nedador/a de 15 euros que es farà efectiva al moment.

5 RECORREGUT

- 5.1 La variació de les longituds dels trams o la distància total, poden ser objecte de canvis per seguretat si l'organització ho creu convenient i no seran objecte de reclamació, ja que són merament orientatives.
- 5.2 El recorregut serà supervisat com a mínim per una embarcació (pneumàtica i/o moto d'aigua) al davant obrint la cursa i una altra al darrera tancant-la, i recolliran a qualsevol

participant que vulgui abandonar, acompanyant-lo a l'arribada, on haurà d'entregar el xip sense passar per la línia d'arribada.

- 5.3 Si durant el recorregut, un nedador o nedadora necessita ajuda, haurà d'aixecar la mà i avisar a les embarcacions de suport, que s'aproparan per ajudar-lo.
- 5.4 La travessia competitiva té un recorregut aproximat d'uns 2.000 metres i està senyalitzat amb les boies vermelles del dibuix:



- 5.5 La travessia popular té un recorregut aproximat d'uns 1.000 metres i està senyalitzat amb les boies vermelles del dibuix:



5.6 A cada boia hi haurà un caiac de suport.

6 ARBITRATGES I PROHIBICIONS

- 6.1 La travessia competitiva (2.000 m) estarà supervisada pels àrbitres de la FCN.
- 6.2 Queda totalment prohibit remolcar-se en una embarcació o persona, agredir i/o dificultar l'avanç a un altre/a nedador/a o desobeir a una persona de l'organització. En aquest cas la persona participant quedaria desqualificada immediatament.
- 6.3 No està permès la utilització de cap tipus de material propulsiu com aletes, manyoples o similars, ni l'ús de tub de respiració.
- 6.4 La utilització dels banyadors en funció de la temperatura de l'aigua quedarà regulada segons el reglament Open Water World Aquatics. Si l'aigua del mar està per sobre dels 25°C, no està permès nedar amb neoprè.
- 6.5 Els/les nedadors/es podran utilitzar greix, o alguna altra substància similar, sempre que no sigui excessiva en opinió de l'àrbitre en cap.
- 6.6 Per permetre un correcte desenvolupament de la prova es durà a terme, a la cambra de sortida de la cursa, una revisió de possibles elements que puguin fer mal a altres esportistes en competició.
- 6.7 No es poden portar les ungles llargues i és recomanable no dur ni rellotge ni joies.
- 6.8 L'àrbitre en cap pot denegar la sortida de les persones participants que no compleixin amb els criteris de seguretat.
- 6.9 En qualsevol cas, l'àrbitre en cap té autoritat per excloure qualsevol persona competidora que no compleixi la normativa vigent.

7 PREMIS I RESULTATS

- 7.1 Per a cada categoria (masculina i femenina), tindrà trofeu la primera persona classificada i la millor classificada local (empadronada o nascuda a Roses) en cadascuna de les travessies. Si coincideix que la primera persona classificada és local (empadronada o nascuda a Roses) només s'entregarà el primer trofeu.
- 7.2 L'entrega de trofeus s'efectuarà 15 minuts després de l'arribada del darrer participant de la travessia popular. Es començarà per l'entrega de la travessia competitiva i seguidament la popular. Hi haurà 7 entregues de trofeus en cadascuna de les travessies,

que corresponen a les 7 categories. En cada entrega es cridarà als guanyadors (masculí i femení) i als millors locals (masculí i femení).

- 7.3 També es premiarà la persona participant més jove i la més veterana que acabin qualsevol de les dues travessies.
- 7.4 S'atorgarà el trofeu memorial David Herruzo a la 1a persona classificada en la travessia competitiva que sigui sòcia del GEN Roses.
- 7.5 S'atorgarà el trofeu memorial Enric Badosa a la 1a persona classificada en la travessia popular que sigui local (nascuda o empadronada a Roses).
- 7.6 Si un participant perd el seu dorsal (xip electrònic) perdrà tota opció a classificació i a premi en el cas que li correspongui.
- 7.7 Totes les reclamacions que puguin sorgir s'hauran d'expressar per escrit una vegada hagin arribat tots els nedadors, mitjançant un full de reclamacions específic a la secretaria del GEN Roses. Es donarà un temps màxim de 10 minuts després de la publicació dels resultats en el plafó corresponent, per presentar les reclamacions. Passat aquest temps no seran acceptades.
- 7.8 L'organització enviarà a la FCN la classificació amb totes aquelles persones participants que s'hagin inscrit com a federades a la travessia competitiva (2.000 m).
- 7.9 Els resultats es penjaran en el plafó informatiu de l'organització un cop finalitzada la competició. També es publicaran als webs www.genroses.cat, www.piscinaroses.cat i www.curses.cat.

8 MINI TRAVESSIA

- 8.1 La participació a la mini travessia és gratuïta i sense cronometratge. Cal que es faci igualment la inscripció.
- 8.2 Tindrà un recorregut aproximat d'uns 250 metres.
- 8.3 La sortida serà just després de l'acabament de la travessia popular i abans de l'entrega de premis.
- 8.4 Consistirà en fer uns 125 metres d'anada, voltar un boia i fer la tornada (uns 125 metres més). Les zones de sortida i arribada seran les mateixes que per a la distància llarga i curta.
- 8.5 Es permetrà la participació amb material auxiliar de flotació (braçals, xurro...). En aquests casos, però, els participants hauran d'anar acompanyats d'una persona adulta.
- 8.6 A efectes de control, caldrà realitzar igualment la inscripció, tant del nen o nena com de l'acompanyant adult, si es dóna el cas. Per als menors d'edat s'haurà d'omplir l'autorització en línia a través de l'enllaç que trobareu en la mateixa inscripció.
- 8.7 Caldrà confirmar l'assistència dels participants a l'organització, el mateix dia de la prova i abans de les 10.30h, a les oficines del GEN Roses situades a l'entrada del Port Esportiu de Roses.
- 8.8 Les persones participants no caldrà que portin xip, no hi haurà ni classificació ni trofeus i totes s'enduran un obsequi de record.
- 8.9 En el moment de la confirmació de l'assistència, s'entregarà una calcomania que s'haurà de posar al braç per participar a la mini travessia.
- 8.10 Es comptarà amb la supervisió de les embarcacions de suport, de la mateixa forma que s'ha explicat en les demés distàncies.

9 SERVEI DE GUARDA-ROBA

- 9.1 Hi haurà un espai per guardar les pertinences de les persones participants.
- 9.2 Qui hagi de guardar pertinences haurà de recollir l'etiqueta específica en el moment que reculli el dorsal/xip.
- 9.3 Les pertinences s'hauran d'entregar entre les 9.15h i les 10.30h a les oficines del GEN Roses situades a l'entrada del Port Esportiu de Roses, dins una bossa o motxilla ben tancada.
- 9.4 Per a la recollida caldrà identificar-se amb el número de dorsal del braç (calcomania).
- 9.5 L'organització no es fa responsable dels objectes de valor i recomana fer ús del servei de guarda-roba només en cas de necessitat.

10 ORGANITZACIÓ

- 10.1 L'organització és a càrrec de: GEN Roses, Piscina Municipal de Roses i Ajuntament de Roses – Àrea d'Esports i Joventut.
- 10.2 El comitè organitzador estarà format per: director esportiu del GEN Roses, director tècnic de la Piscina Municipal de Roses i el cap de l'àrea d'esports i joventut de l'Ajuntament de Roses.
- 10.3 En el cas de qualsevol dubte, incidència, reclamació..., l'organització i/o els àrbitres de la FCN (en el cas de la travessia competitiva) prendran la decisió que es cregui convenient. Aquesta serà definitiva i inapel·lable.
- 10.4 La inscripció suposa la total acceptació d'aquest reglament i de les normes establertes per l'organització. L'incompliment pot comportar la baixa de l'activitat.
- 10.5 L'organització es reserva el dret de modificar aquestes normes pel bon funcionament de la competició.
- 10.6 La persona que s'inscriu o el seu responsable adult en el cas dels menors de 18 anys, manifesta amb la inscripció que les dades expressades són certes.
- 10.7 La pràctica esportiva en general i concretament les travessies de natació de Roses requereixen unes condicions físiques òptimes. Per aquest motiu, la persona que s'inscriu o el seu representant (en el cas de menors de 18 anys) declara, sota la seva

responsabilitat, que les seves condicions de salut són les adients per a la pràctica esportiva.

- 10.8 Amb la inscripció i/o l'autorització en el cas dels menors de 18 anys, s'autoritza enregistrar i difondre imatges en les que la persona inscrita, i si és el cas la persona a qui representa, pugui aparèixer durant la realització de l'activitat, per tal d'il·lustrar o informar de les travessies de natació de Roses. Es pot no autoritzar l'ús de les imatges tot adreçant-se a l'organització de la prova en el moment de recollida del xip.
- 10.9 La persona inscrita es declara informada que les dades personals recollides mitjançant aquest formulari seran tractades per l'organització amb la finalitat de registrar la inscripció, gestió de llistats, temps i resultats, i contactar-hi en cas de necessitat. No seran cedides a terceres persones. Amb la inscripció es dona el consentiment i s'accepta aquest tractament. Es poden exercir els drets en matèria de protecció de dades adreçant-se per qualsevol mitjà a l'organització de les travessies de natació de Roses.

11 PROGRAMA RESUM:

11.1 A nivell orientatiu, la previsió temporal és la següent:

Horari	Fets
8.30h	Inici recollida dorsals
9.15h	Fi recollida dorsals per a la travessia competitiva
9.30h	Sortida travessia competitiva
10.30h	Fi recollida dorsals
10.45h	Sortida travessia popular
11.15h	Sortida mini travessia
11.30h	Entrega regals (sorteig) i premis
12h	Vermut i final de jornada

11.2 Durant tota la jornada hi haurà DJ i pantalla gegant per seguir les travessies. La retransmissió també es podrà seguir pel canal Youtube® de l'àrea d'Esports i Joventut de l'Ajuntament de Roses.